

**Specijalna bolnica za rehabilitaciju „Junaković“
Apatin, Apatin**

INFORMATOR

**O RADU SPECIJALNE BOLNICE ZA REHABILITACIJU
„JUNAKOVIĆ“ APATIN, APATIN**

- Mart 2016.god.-

Sadržaj:

| | |
|--|----|
| 1. Osnovni podaci o Specijalnoj bolnici za rehabilitaciju „Junaković“ Apatin, Apatin | 3 |
| 2. Pravna forma i struktura vlasništva | 6 |
| 3. Organizaciona struktura | 7 |
| 4. Upravljačka struktura | 7 |
| 5. Stručni organi bolnice | 9 |
| 6. Upravljanje kadrovima i Planovi o kontinuiranom profesionalnom usavršavanju medicinskog i nemedicinskog osoblja | 11 |
| 7. Opis pravila u odnosu na javnost rada | 13 |
| 8. Opis nadležnosti, ovlašćenja i obaveza | 14 |
| 9. Postupak pružanja usluga | 15 |
| 10. Pregled podataka o pruženim uslugama | 15 |
| 11. Podaci o приходима i rashodima-finansijski izveštaj | 17 |
| 12. Podaci o investicijama i tekućem održavanju | 22 |
| 13. Podaci o javnim nabavkama | 23 |
| 14. Podaci o državnoj pomoći | 23 |
| 15. Navođenje propisa | 23 |
| 16. Čuvanje nosača informacija | 25 |
| 17. Vrste informacija u posedu | 26 |
| 18. Vrste informacija kojima državni organ omogućava pristup | 26 |
| 19. Informacije o podnošenju zahteva za pristup informacijama | 26 |
| 20. Odgovornost za sastavljanje i ažuriranje Informatora o radu Specijalne bolnice | 27 |

Na osnovu odredbe člana 39. Zakona o slobodnom pristupu informacijama od javnog značaja /;Službeni glasnik Republike Srbije;broj: 120/04,54/07,104/09 i 36/10/ i Uputstva za izradu i objavljivanje informatora o radu državnog organa /;Sl. glasnik RS broj:68/10/ donosi se:

INFORMATOR

O RADU SPECIJALNE BOLNICE ZA REHABILITACIJU „JUNAKOVIĆ“ APATIN, APATIN

1. Osnovni podaci o Specijalnoj bolnici za rehabilitaciju „Junaković“ Apatin, Apatin

Banja Junaković je smeštena na obodu istoimene Park šume a 4,5 km je udaljena od Apatina. Njene vode potiču sa 700 m dubine i dostižu temperaturu od 50°C. Po svom kvalitetu spadaju u isti red kao i one u Karlovim Varima, Harkanju i Lipiku. Banja Junaković počela je sa radom 1983. godine, iako su termalni izvori na ovom prostoru otkriveni još 1913. godine.

Prva stručna analiza termalne vode pronadjene u selu Prigrevica obavljena je 1914. godine u Budimpešti, a dobijeni nalazi potvrdili su njenu lekovitost svrstavši je po kvalitetu rame uz rame sa termama Karlovih Vari u Českoj i Harkanja u Madjarskoj. Na inicijativu mesnih lekara 1929 . godine u Prigrevici se osniva prva, mala banja. Bio je to začetak zdravstvenog turizma u ovom kraju.

Sa željom da se lekovita voda koja po svojim fizicko-hemijskim karakteristikama spada u red sulfidnih, alkalnih, murijaticnih jodnih hipotermi. sa visokim procentom mineralizacije, ponudi većem broju pacijenata, 1983. godine izgrađen je moderan rehabilitaciono-rekreacioni centar Banja Junaković. Iako je tek zakoračila u četvrtu deceniju postojanja, bela ravničarska lepotica Banja Junaković ponudom različitih rehabilitacionih programa, kao i onim što nudi kao turistička destinacija, izborila se za ravnopravno mesto među mnogobrojnim banjanskim lečilištima u Srbiji koja imaju neuporedivo duži vek trajanja.

Dana 11. septembra 2008. godine postavljen je kamen temeljac za izgradnju modernog Spa&Wellness centra.

Centar je u skladu sa idejnim konceptom koji je razvio studio Zalaart iz Mađarske, projektovao projektni biro „DBA“ iz Novog Sada u saradnji sa velikim brojem specijalizovanih projektantskih kuća iz naše zemlje i inostranstva. Primenom modernih tehnologija u projektovanju i planiranju kreiran je objekat za koji se sa ponosom može reći da je poslednja reč tehnike i da ima sve odlike „pametne kuće“. Pored nekoliko bazena sa različitim temperaturama termalne vode, po kojoj je Banja Junaković nadaleko čuvena, postojaće i čitav niz pratećih sadržaja poput termal spa bloka sa nekoliko sauna, hladnih bazena, prostori za tretmane lekovitim blatom kao i saloni za masaže i solarijume. Uz podrazumevajuće fitness i aerobik sale, prostore za igru dece, objekat će sadržati i velike prostore na kojima je predviđen odmor, uživanje i relaksacija, na

udobnim ležaljka, sa adekvatnom uslugom i izolovano od buke koja je uvek prisutna u salama gde se nalaze bazeni i vodene atrakcije. U sklopu Spa & Wellness centra radiće i anti-aging studio. Kompletan tehnološki sistem objekta koji je veoma kompleksan centralizovan je i kontrolisan putem BMS (Building Management Systems) sistema. Ovakav način monitoringa objekta u koji su uključeni svi sistemi instalacija koje objekat sadrži omogućavaju pravilan rad i pravovremenu detekciju svih incidentnih situacija i otklanjanje kvarova bez izraženih posledica.

Najsavremeniji banjsko rekreativni centar u ovom delu Evrope, sa primenama najmodernijih tehnologija koje se danas primenjuju u objektima ovog tipa, od Banje Junaković stvoriće jedan od glavnih centara odmora, banjskog lečenja, rekreacije i relaksacije.

Investitor : Opština Apatin i Fond za kapitalna ulaganja AP Vojvodine.

Medicinska rehabilitacija (stacionarnog i ambulatnog tipa)

Bolesti koje se leče u Banji (po grupama):

1. REUMATSKA OBOLJENJA

Sve vrste reumatizma, degenerativni i zapaljivi reumatizam.

2. POVREDE I OBOLJENJA LOKOMOTORNOG SISTEMA

Deformacije kičmenog stuba i ekstremiteta, oboljenja kostiju i zglobova, stanja posle povreda kostiju i zglobova, postoperativna stanja kostiju i zglobova, lečenje sportskih povreda (operisanih i neoperisanih).

3. NEUROLOŠKA OBOLJENJA

Lečenje oboljenja perifernog i centralnog motornog neurona, kao i anomalija nervnog sistema.

Rehabilitacija i lečenje se vrši pod nadzorom tima lekara specijalista po principima savremene medicinske doctrine uz primenu prirodnog lekovitog faktora – termomineralne vode i peloida (blata).

Primenjuju se:

- Kinesio taping
- Hidroterapije
- Elektroterapija
- Termoterapije
- Kinezi terapija
- Radna terapija
- Ručna masaža
- Tretmani mineralnim blatom

Medicinska oprema obezbeđuje sve usluge koje su predviđene medicinskom rehabilitacijom (zatvoreni terapijski bazen 9 x 8 x 1.5 m, sa temperaturom vode od 36°C, kade za podvodnu masažu – 5 kom., četvoročelijske kade – 2 kom., inhalatori, magneti, ultrazvukovi, bio lampe, stimulatori, infraruž lampe, aparati za galvanske i interferentne struje i dijadinamik, kratkotalasni dijatonik, laseri i 2 finske saune).

Specijalna bolnica za rehabilitaciju "Junaković" Apatin, Apatin primenjuje HACCP system prema Codex alimetarijusu CAC/RCP 1-1969, Rev. 4-2003 kako bi osigurao da hrana bude bezbedna za upotrebu i traženog kvaliteta.

Banja Junaković raspolaže sa 131-om dvokrevetnom sobom i četiri apartmana. Od toga, 71 soba i apartmani nalaze se u Bloku A, a 60 soba u Bloku B. Sve sobe imaju kupatilo, terasu i telefon, a sobe u novom delu objekta (Blok B) imaju i TV.

U kupatilima su kade, a topla voda je lekovita termo-mineralna voda. U sklopu objekta je i veliki restoran sa 450 sedišta, prostrani hol sa galerijom, prodavnica trgovinske robe i suvenira. U čitavom objektu gosti imaju mogućnost korišćenja bežičnog interneta.

Sa aspekta sporta i rekreacije gostima stoje na raspolaganju kompleks otvorenih bazena sa vodenim toboganom, skakaonicom i masažerima. Olimpijski bazen – temperature vode oko 22°C. Terapijski bazen sa mostićem – geotermalna voda temperature oko 32°C. Dečiji bazen, okrugli – geotermalna voda temperature oko 32°C. Bazen sa 5-metarskom skakaonicom – temperatura vode oko 22°C. Bazen sa pećurkom i vodenim toboganom, u 3 nivoa – temperatura vode oko 22°C. Otvoreni bazeni sa geotermalnom vodom u funkciji su od 1. maja do kraja septembra meseca. U sklopu otvorenih bazena nalazi se i teren za odbojku na pesku.

Kuglana „Banja Junaković“, sa 8 staza, napravljena je po standardima Svetske Kuglaške federacije WNBA-NBC, tako da ovde mogu da se organizuju sva takmičenja za sve uzrasne kategorije. U sklopu Kuglane je i 8 svlačionica sa kupatilima i teretana. Kuglana je otvorena 24. marta 2009. godine. Gostima Banje Junaković na raspolaganju su i 4 otvorena teniska terena (šljaka) i 2 stola za stoni tenis.

Kroz šumu „Junaković“ (spomenik prirode, III kategorija zaštite), na čijem obodu je izgrađena Banja, vodi uređena staza za šetnju (dužina: 800 m). Područje šume Junaković stavljen je pod zaštitu kao Park šuma 1983. godine. Zauzima površinu od 218,60 ha i nalazi se u neposrednoj blizini Banje Junaković.

Iz bogate wellness ponude, koja nudi odmor i opuštanje izdvajaju se različite vrste masaža, nega lica i tela, posebno popularne "Gipsane bermude", tretman tela algama, marokanski wellness na bazi argan ulja, podvodne masaže, finske saune i zatvoreni (terapijski) bazen.

Specijalna bolnica za rehabilitaciju "Junaković" Apatin, Apatin je zdravstvena ustanova čiji je osnivač Vlada AP Vojvodine – Pokrajinski sekretarijat za zdravstvo, socijalnu politiku i demografiju. Shodno svojoj delatnosti ova zdravstvena ustanova ima osmišljene kapacitete, organizaciju rada, prostor, opremu i osposobljen kadar.

Osnovni podaci o Specijalnoj bolnici za rehabilitaciju "Junaković" Apatin, Apatin

| | |
|---------------------|---|
| Pun naziv ustanove: | Specijalna bolnica za rehabilitaciju "Junaković" Apatin, Apatin |
| Skraćeni naziv: | RH centar "Junaković" Apatin |
| PIB: | 106479527 |
| Matični broj: | 08913773 |
| Šifra delatnosti: | 8690 |

Adresa ustanove: Prigrevačka bb, 25260 apatin
Telefon: 025/772-477, faks: 025/772-043
Elektronska adresa: office@banja-junakovic.rs
Veb sajt: www.banja-junakovic.rs

2. Pravna forma i struktura vlasništva

Specijalna bolnica za rehabilitaciju “Junaković” Apatin, Apatin je indirektni korisnik budžetskih sredstava, koji raspolaže sredstvima u državnoj svojini, čiji je osnivač Vlada AP Vojvodine, Pokrajinski sekretarijat za zdravstvo, socijalnu politiku i demografiju.

2.1. Sredstva i imovina Specijalne bolnice

Specijalna bolnica koristi sredstva u skladu sa zakonom. Upotreba sredstava uređuje se aktom koji donosi Upravni odbor.

Imovinu Specijalne bolnice čine prava korišćenja, upravljanja i raspolaganja imovinom u državnoj svojini koja se odnose na pokretne i nepokretne stvari, novčana sredstva i hartije od vrednosti, kao i druga imovinska prava.

Specijalna bolnica ima pravo i obavezu da imovinu u državnoj svojini štiti od oštećenja i da ih koristi u skladu sa njihovom namenom. Specijalna bolnica osigurava imovinu u državnoj svojini.

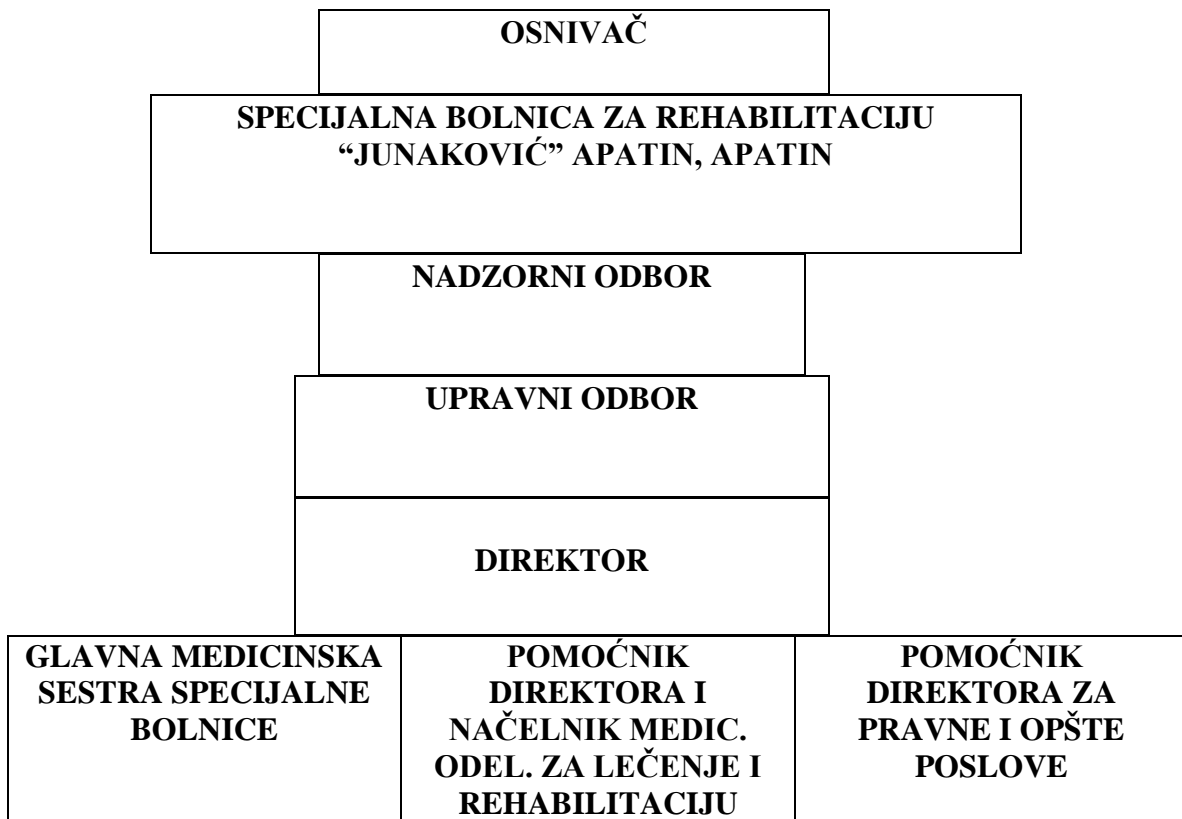
2.2. Način finansiranja i izvori prihoda

Specijalna bolnica se finasira iz budžetskih sredstava za pružanje usluga produžene rehabilitacije na osnovu Ugovora o pružanju zdravstvenih usluga zaključenim sa Republičkim zavodom za zdravstveno osiguranje Republike Srbije. Iznos i namena budžetskih sredstava kojima Specijalna bolnica raspolaže objavljuje se u Pravilniku o uslovima, kriterijumima i merilima za zaključivanje ugovora sa davaocima zdravstvenih usluga i utvrđivanje naknade za njihov rad.

Specijalna bolnica se delom finasira od prodaje ugostiteljskih usluga trećim licima: smeštaja, pripremanja i usluživanje hrane i pića i napitaka, a na osnovu dobijenog odobrenja Ministarstva nadležnog za poslove turizma.

Značajan deo prihoda bolnice je pružanje zdravstvene usluga licima – samofinansirajućim gostima, koji sami snose troškove svoga lečenja.

3. Organizaciona struktura



4. Upravljačka struktura

Upravljačku strukturu Specijalne bolnice čine: Upravni odbor, Nadzorni odbor, direktor. Opisi funkcija Upravnog odbora, Nadzornog odbora i direktora su navedeni onako kako su definisani Statutom Specijalne bolnice za rehabilitaciju "Junaković" Apatin, Apatin, usvojenim 16.07.2009. godine od strane Upravnog odbora, kao in a osnovu Rešenja o davanju saglasnosti na Statut od strane Izvršnog veća Autonomne pokrajine Vojvodine, dana 23.09.2009. godine.

Organe upravljanja imenuje i razrešava Vlada Autonomne Pokrajine Vojvodine. Članovi Upravnog i Nadzornog odbora su imenovani Rešenjem o imenovanju predsednika i članova Upravnog i Nadzornog odbora Specijalne bolnice za rehabilitaciju "Junaković" Apatin, Apatin broj: 022-196/2011 od 16.03.2011. godine.

Upravni Odbor

Upravni odbor Specijalne bolnice ima 7 članova od kojih su 3 člana iz reda zaposlenih u Specijalnoj bolnici, a 4 člana su predstavnici osnivača. Najmanje jedan član Upravnog odbora iz reda zaposlenih mora biti zdravstveni radnik sa visokom školskom

spremom. Članovi Upravnog odbora iz zdravstvene ustanove imenuju se na predlog Stručnog saveta Specijalne bolnice i imenuju se na period od četiri godine.

Upravni odbor Specijalne bolnice :

- Donosi Statut Specijalne bolnice uz saglasnost osnivača
- Donosi druge opšte akte Specijalne bolnice u skladu sa zakonom
- Odlučuje o poslovanju Specijalne bolnice
- Donosi program rada i razvoja Specijalne bolnice
- Donosi finansijski plan Specijalne bolnice
- Usvaja godišnji izveštaj o radu i poslovanju Specijalne bolnice
- Odlučuje o korišćenju sredstava Specijalne bolnice u skladu sa zakonom
- Raspisuje javni konkurs i sprovodi postupak izbora kandidata za obavljanje funkcije direktora
- Utvrđuje cene zdravstvenih usluga koje pruža Specijalna bolnica, a koje nisu utvrđene u ugovoru sa RFZO , odnosno Ministarstva zdravlja.
- Donosi odluke o kreditima u vezi sa tekućim poslovanjem
- Donosi Plan nabavke medicinske i druge opreme i odlučuje o nabavci i otuđenju osnovnih sredstava
- Odlučuje o otpisu nenaplativih i zastarelih postraživanja
- Imenuje povremene komisije i druga radna tela
- Odlučuje o izgradnji i adaptaciji objekata kao i obezbeđenju sredstava za ove radove u skladu sa zakonom
- Donosi Poslovnik o radu Upravnog odbora Specijalne bolnice
- Obavlja i druge poslove utvrđene zakonom i Statutom.

Nadzorni odbor

Nadzorni odbor Specijalne bolnice ima 5 članova, od kojih su dva člana iz reda zaposlenih u Specijalnoj bolnici, a tri člana su predstavnici osnivača. Članovi Nadzornog odbora imenuju se na period od 4 godine. Članove nadzornog odbora iz reda zaposlenih u Specijalnoj bolnici osnivač imenuje na predlog Stručnog saveta Specijalne bolnice.

Nadzorni odbor odlučuje ako je prisutno više od polovine članova Nadzornog odbora i donosi odluke većinom glasova od ukupnog broja članova Nadzornog odbora.

Nadzorni odbor:

- Obavlja nadzor nad radom i poslovanje Specijalne bolnice,
- Razmatra godišnji i šestomesečni izveštaj o radu i poslovanju Specijalne bolnice,
- Donosi poslovnik o svom radu,
- Vrši uvid u sprovođenje zakona i drugih propisa u vezi sa finansijskim poslovanjem Specijalne bolnice,
- Vrši uvid u sprovođenje odluka Upravnog odbora,
- Obavlja i druge poslove utvđene zakonom i Statutom.

Direktor Specijalne bolnice

Direktor Specijalne bolnice imenuje se na osnovu javnog konkursa koji raspisuje Upravni odbor. Javni konkurs raspisuje se 60 dana pre isteka mandata direktora. Upravni odbor dužan je da u roku od 30 dana od dana završetka javnog konkursa izvrši izbor

kandidata i predlog dostavi osnivaču. Na osnovu predloga Upravnog odbora Osnivač u roku od 15 dana od dana dostavljanja predloga imenuje direktora. Direktor Specijalne bolnice imenuje se na period od četiri godine, najviše dva puta uzastopno. Mandat direktora računa se od dana stupanja na dužnost.

Direktor Specijalne bolnice:

- Predstavlja i zastupa Specijalnu bolnicu
- Organizuje i rukovodi procesom rada Specijalne bolnice ,
- Odgovoran je za blagovremeno i kvalitetno pružanje zdravstvene zaštite i sprovođenje unutrašnje provere kvaliteta, stručnog rada zdravstvenih radnika i zdravstvenih saradnika.
- Stara se o zakonitosti rada Specijalne bolnice i odgovara za zakonitost rada .
- Odlučuje o pravima i obavezama zaposlenih iz radnog odnosa u skladu sa zakonom i opštim aktima,
- Odgovoran je za izvršenje finansijskog plana i programa rada Specijalne bolnice u skladu sa zakonom,
- Donosi akt o organizaciji i sistematizaciji poslova u Specijalnoj bolnici,
- Donosi odluke o specijalizacijama i užim specijalizacijama zdravstvenih radnika i zdravstvenih saradnika u skladu sa Planom stručnog usavršavanja,
- Odgovoran je za izvršavanje sudskih odluka , akata i naloga inspeksijskih i drugih zakonom ovlašćenih organa,
- Utvrđuje način organizovanja i sprovođenja zdravstven zaštite za vreme štrajka u skladu sa zakonom,
- Vrš i druge poslove predviđene zakonom i opštim aktima specijalne bolnice.

5. Stručni organi specijalne bolnice

Stručni organi bolnice jesu:

- **Stručni savet**
- **Stručni kolegijum**
- **Etički odbor**
- **Komisija za unapređenje kvaliteta rada**

Stručni savet

Stručni savet je savetodavno telo direktora i Upravnog odbora.

Stručni savet ima pet članova.

Članovi stručnog saveta su zdravstveni radnici sa visokom stručnom spremom , koje na predlog organizacionih jedinica Specijalne bolnice imenuje direktor.

Stručni savet odlučuje ako je prisutno više od polovine članova Stručnog saveta i donosi odluke većinom glasova ukupnog broja članstva. U radu stručnog saveta učestvuje i glavna sestra Specijalne bolnice. Direktor Specijalne bolnice ne može biti član stručnog saveta.

Stručni savet se sastaje najmanje jednom u 30 dana.

Stručni savet:

- razmatra i odlučuje o pitanjima stručnog rada Specijalne bolnice,
- predlaže program stručnog rada , kao i stručnog razvoja Specijalne bolnice,

- predlaže plan stručnog usavršavanja zdravstvenih radnika i zdravstvenih saradnika ,
- predlaže plan za unapređenje kvaliteta stručnog rada u Specijalnoj bolnici
- donosi poslovnik o svom radu ,
- donosi i druge poslove utvrđene zakonom i drugim opštim aktima Specijalne bolnice .

Stručni kolegijum

Stručni kolegijum je stručno telo koje razmatra i usvaja stručne i doktrinarne stavove Specijalne bolnice.

Stručni kolegijum odlučuje ako je prisutno više od polovine članova Stručnog kolegijuma i donosi odluke većim glasova ukupnog broja članstva.

Stručni kolegijum donosi Poslovnik o svom radu.

Etički odbor

Etički odbor Specijalne bolnice je stručno telo koje prati pružanje i sprovođenje zdravstvene zaštite na načelima profesionalne etike .

Direktor Specijalne bolnice imenuje etički odbor na predlog Stručnog saveta Specijalne bolnice.

Članovi etičkog odbora imenuju se iz reda zaposlenih zdravstvenih radnika Specijalne bolnice ili građana sa završenim pravničkim fakultetom, koji žive i rade na teritoriji za koju je Specijalna bolnica osnovana .

Etički odbor odlučuje ako je prisutno više od polovine članova Etičkog odbora i donosi odluke većim glasova ukupnog broja članstva.

Zadaci etičkog odbora jesu:

- Prati i analizira primenu načela profesionalne etike u obavljanju zdravstvene delatnosti,
- Daje saglasnost za sprovođenje naučnih istraživanja, medicinskih oglada, kao i kliničkih ispitivanja lekova i medicinskih sredstava u Specijalnoj bolnici, odnosno prati njihovo sprovođenje,
- Prati i analizira etičnost odnosa između zdravstvenih radnika i pacijenata, posebno u oblasti davanja saglasnosti pacijenata na predloženu medicinsku meru,
- Prati, analizira i daje mišljenja o primeni načela profesionalne etike u prevenciji, dijagnostici, lečenju , rehabilitaciji, istraživanju , kao i o uvođenju novih zdravstvenih tehnologija,
- Doprinosi stvaranju navika za poštovanje i primenu načela profesionalne etike u obavljanju zdravstvene delatnosti,
- Vršiti stalnu savetodavnu funkciju po svim pitanjima u obavljanju zdravstvene zaštite,
- Donosi Poslovnik o svom radu,
- Razmatra i druga etička pitanja u obavljanju delatnosti Specijalne bolnice.

Komisija za unapređenje kvaliteta rada

Komisija za unapređenje kvaliteta rada jeste stručno telo koje se stara o stalnom unapređenju kvaliteta zdravstvene zaštite koja se sprovodi u Specijalnoj bolnici, u skladu

sa zakonom i propisima donetim za sprovođenje tog zakona.

Komisija za unapređenje kvaliteta rada donosi godišnji program provere kvaliteta stručnog rada u Specijalnoj bolnici i prati njegovo sprovođenje.

Komisija za unapređenje kvaliteta rada u svom sastavu ima 5 članova koji se sastaju najmanje jednom u šest meseci.

Komisija za unapređenje kvaliteta rada odlučuje ako je prisutno više od polovine članova Komisije za unapređenje kvaliteta rada i donosi odluke većinom glasova ukupnog broja članstva.

Interna kontrola

U Specijalnoj bolnici uspostavlja se sistem interne kontrole za sve transakcije računa, prihoda i rashoda, računa finansijskih sredstava i obaveza i računa finansiranja kao i upravljanja državnom imovinom.

Interna kontrola ima za cilj da obezbedi primenu zakona, propisa, pravila i procedure, uspešno poslovanje, ekonomično, efikasno i namensko korišćenje sredstava, čuvanje sredstava i ulaganja od gubitaka uključujući i od prevare, nepravilnosti ili korupcije, integritet i pouzdanost informacija, računa i podataka.

Broj internih kontrolora po Statutu Specijalne bolnice za rehabilitaciju "Junaković" Apatin, Apatin je 1 sa VII stepenom stručne spreme, ekonomskog smera.

Interni kontrolor je direktno odgovoran direktoru Specijalne bolnice, a izveštaj o obavljenom poslovanju interne kontrole podnosi Upravnom odboru najmanje dva puta godišnje.

Na postupak i način vršenja interne kontrole u Specijalnoj bolnici primenjuju se odredbe zakona kojim se uređuje budžetski sistem, kao i propisa donetih za sprovođenje tog zakona.

Zbog kadrovskih problema ovo radno mesto nije popunjeno. ("zabrana zapošljavanja").

6. Upravljanje kadrovima i Planovi o kontinuiranom profesionalnom usavršavanju medicinskog i nemedicinskog osoblja

Na osnovu člana 173. stav 1. Zakona o zdravstvenoj zaštiti /Sl. Glasnik RS br.107/05, 72/09, zakon 88/10, 99/10, 57/11, 119/12 kadrovskim planom za Specijalnu bolnicu za rehabilitaciju "Junaković" Apatin, Apatin definisano je: 103 zaposlena po normativu kadrova, a u skladu sa Uredbom o planu mreža zdravstvenih ustanova, na utvrđenih 140 postelja obavljaju poslove za potrebe obaveznog zdravstvenog osiguranja na osnovu Ugovora sa Republičkim fondom za zdravstveno osiguranje, a ukupan broj zaposlenih na određeno i neodređeno vreme je 132 radnika.

Međutim, trenutno kadrovski planovi su suspendovani primenom Zakona o načinu određivanja maksimalnog broja zaposlenih u javnom sektoru (Sl. Glasnik RS" broj 68/2015) i Odluke Vlade RS.

Što se tiče edukacije kadra ono se obavlja na bazi Plana stručnog usavršavanja zdravstvenih radnika, zdravstvenih saradnika i drugih radnika, a na osnovu odluke

stručnog saveta bolnice.

Edukacija nemedicinskog osoblja obavlja se takođe na bazi usvojenog Plana stručnog usavršavanja zdravstvenih radnika, zdravstvenih saradnika i drugih radnika, a koji se usklađuje i sa raspoloživim finasijskim sredstvima, a u duhu racionalizacije sredstava.

KVALIFIKACIONA STRUKTURA ZAPOSLENIH RADNIKA (PO SISTEMATIZACIJI I PO STVARNOJ KVALIFIKACIJI) NA DAN 29.02.2016. GODINE

Direktor – 1 izvršilac VSS

Medicinska odeljenja

1. Bolničko odeljenje za lečenje i rehabilitaciju
 - načelnik odeljenja i pomoćnik direktora – 1 izvršilac VSS
 - spec. fiz. med. – 1 izvršilac VSS
 - glavna sestra Spec. bolnice – 1 izvršilac SSS
 - viši fizioterapeut – 4 izvršioca Viša SS
 - fizioterapeut – 4 izvršioca SSS
 - med. tehn. – 8 izvršilaca SSS
2. Odeljenje za specijalističko-konsultativne preglede, terapijski i rehabilitacioni tretman
 - glavni fizioterapeut Spec. bolnice – 1 izvršilac Viša SS
 - viši fizioterapeut – 3 izvršioca Viša SS
 - fizioterapeut – 4 izvršioca SSS
 - med. tehn. – 3 izvršioca SSS

Nemedicinska odeljenja

I Odeljenje za opšte i pravne poslove, informatiku, rekreaciju, tehničke i druge slične poslove

1. Odsek za opšte i pravne poslove, informatiku i kvalitet
 - pom. dir. za opšte i pravne poslove – 1 izvršilac VSS
 - pravni referent – 1 izvršilac SSS
 - spremačica – 8 izvršilaca NKV
 - sobarica - 8 izvršilaca NKV
 - vešerka – 5 izvršilaca NKV
 - radnik na održavanju kruga – 1 izvršilac NKV
 - vozač – 2 izvršioca SSS
 - saradnik za rekreaciju – 1 izvršilac Viša SS
 - radnik na održavanju kuglane – 1 izvršilac KV
2. Odsek za tehničke poslove i održavanje
 - rukovodilac odseka – 1 izvršilac Viša SS
 - kućni majstor – ložac – 4 izvršioca KV
 - vodoinstalater – 2 izvršioca KV
 - ref. za bezb. i zdr. na radu – 1 izvršilac Viša SS
 - moler – farbar – 1 izvršilac KV
 - stolar – 2 izvršioca KV

- keramičar – 1 izvršilac KV
- II Odeljenje za ekonomsko finansijske, komercijalne i druge slične poslove
 - 1.Odsek za komerc. posl., marketing i hotelijerstvo
 - saradnik za marketing – 2 izvršioca VSS
 - ref. nab. – 1 izvršilac Viša SS
 - recepcionar – 6 izvršilaca SSS
 - telefonista – 3 izvršioca KV
 - šef suvenirnice – 1 izvršilac KV
 - prodavac u suvenirnici – 1 izvršilac KV
 - 2.Odsek za računovodstvo
 - knjigovođa dobavljača – likvidator – 1 izvršilac Viša SS
 - 3.Odsek za restoran
 - rukov. odseka – 1 izvršilac KV
 - konobar vođa smene – 2 izvršioca KV
 - konobar – 7 izvršilaca KV
 - server – 6 izvršilaca KV
 - magacioner – kurir – 1 izvršilac SSS
 4. Odsek za kuhinju
 - rukov. odseka – 1 izvršilac KV
 - kuvar – 6 izvršilaca KV
 - mesar – 1 izvršilac KV
 - pom. radnik u kuhinji – 5 izvršilaca NK

Specijalna bolnica za rehabilitaciju “Junaković” Apatin, Apatin ima na dan 29.02.2016. ukupno 132 zaposlena i to: 117 radnika na neodređeno vreme i 15 na određeno, a od tih 15 ukupno 7 kao zamena odsutnih radnika.

7. Opis pravila u odnosu na javnost rada

O svom radu Specijalna bolnica obaveštava javnost. Informisanje javnosti o radu Specijalne bolnice vrši direktor ili lice koje on ovlasti.

Javnost rada obezbeđuje se objavljivanjem svih relevantnih dokumenata i informacija na zvaničnoj internet prezentaciji Specijalne bolnice “Junaković” Apatin, Apatin, održavanjem tematskih konferencija za medije, kao i drugih konferencija na koje se pozivaju predstavnici medija, prisustvo zainteresovanih lica otvaranju ponuda u postupcima javnih nabavki koje su objavljene na portalu Uprave za javne nabavke , itd.

Audio i video snimanje objekata i aktivnosti Specijalne bolnice za rehabilitaciju “Junaković” Apatin, Apatin, a koje je namenjeno javnom objavljivanju je dopušteno uz pismeno odobrenje direktora ili lica koje on ovlasti.

Službena i poslovna tajna

Zdravstveni i drugi radnici Specijalne bolnice za rehabilitaciju “Junaković” Apatin, Apatin, u skladu sa zakonom, dužni su da čuvaju službenu tajnu (podaci o zdravstvenom stanju pacijenata i uzrocima, okolnostima i posledicama tog stanja).

Dužnosti čuvanje službene tajne, zdravstveni i drugi radnik može biti oslobođen od samog pacijenta, odlukom nadležnog suda i u drugim slučajevima utvrđenim zakonom.

U cilju uspešnog izvršavanja i obezbeđivanja održanih poslova u Specijalnoj bolnici, pojedini podaci i akti predstavljaju poslovnu tajnu. Pod poslovnom tajnom smatraju se:

- plan fizičko-tehničkog obezbeđenja Specijalne bolnice,
- podaci koji se odnose na procenu imovine Specijalne bolnice,
- podaci koje državni organ kao poverljive saopšti Specijalnoj bolnici,
- podaci koji sadrže ponude na konkursu i javnom nadmetanju do objavljivanja rezultata konkursa, odnosno javnog nadmetanja i
- drugi podaci koji su kao poslovna tajna utvrđeni zakonom i drugim propisima.

8. Opis nadležnosti, ovlašćenja i obaveza

Specijalna bolnica obavlja:

- delatnost bolnice koja obuhvata dijagnostičke aktivnosti, kratkotrajno ili dugotrajno lečenje u bolnici koja uključuje usluge medicinskog i nemedicinskog osoblja, usluge laboratorije, radiološke i druge dijagnostike, usluge hitne pomoći, usluge apoteke, usluge ishrane i druge bolničke usluge, hospitalizacije,

- ostalu zdravstvenu zaštitu koja obuhvata i medicinsku masažu i terapiju – medicinsku rehabilitaciju primenom lekovitog faktora (peloida i termo mineralne vode) i sanitetski prevoz pacijenata.

- specijalističku medicinsku praksu koja obuhvata medicinske konsultacije i lečenje u oblasti specijalističkih grana medicine od strane doktora specijalista i to iz sledećih oblasti zdravstvene zaštite odnosno specijalnosti:

- fizikalne medicine i rehabilitacije i to kod posledica oboljenja povreda centralnog i perifernog nervnog sistema, posturalnih anomalija lokomotornog aparata, reumatskih oboljenja, stanja posle povreda i oboljenja koštano-zglobnog sistema, kao i postoperativnih stanja na istim.

U skladu sa propisima koji uređuje oblast turizma, Specijalna bolnica obavlja:

- delatnost nege i održavanja tela koja obuhvata aktivnosti za popravljavanje fizičke kondicije ili relaksacije koje pružaju blatna kupatila, saune i parna kupatila, solarijumi, saloni za mršavljenje i masažu i dr.

- delatnost hotela i sličnog smeštaja koja obuhvata pružanje usluge smeštaja, ishrane i pića za kraći boravak u hotelima i motelima

- delatnost odmarališta i sličnih objekata za kraći boravak koje obuhvata pružanje usluge smeštaja za kraći boravak

- delatnost restorana i pokretnih ugostiteljskih objekata koja obuhvata prodaju hrane u restoranu

- trgovina na malo hlebom, testeninom, kolačima i slatkišima u specijalizovanim prodavnicama

- trgovina na malo proizvodima od duvana u specijalizovanim prodavnicama

- trgovina na malo novinama i kancelarijskim materijalom u specijalizovanim prodavnicama

- trgovinu na malo kozmetičkim i toaletnim proizvodima u specijalizovanim prodavnicama

- ostalu trgovinu na malo novim proizvodima u specijalizovanim prodavnicama koja obuhvata prodaju na malo suvenira, rukotvorina i religijskih predmeta
- ostali prevoz putnika u kopnenom saobraćaju koji obuhvata charter – prevoz, ekskurzije i ostale povremene usluge prevoza.

9. Postupak pružanja usluga

Pravilnikom o medicinskoj rehabilitaciji u stacionarnim zdravstvenim ustanovama specijalizovanim za rehabilitaciju utvrđeni su, između ostalog, dužina trajanja, način i postupak, kao i upućivanje na medicinsku rehabilitaciju.

Predlog za upućivanje osiguranog lica na produženu rehabilitaciju daje izabrani lekar, koji uput važi 30 dana. Ocenu opravdanosti upućivanja daje lekarska komisija filijale, a na osnovu uvida u priloženu medicinsku dokumentaciju.

Lekarska komisija određuje zdravstvenu ustanovu za rehabilitaciju u koju se vrši upućivanje, dužinu trajanja rehabilitacije, potrebu pratioca, vrstu prevoza i rok sprovođenja rehabilitacije.

Protiv ocene prvostepene komisije osigurano lice može izjaviti prigovor drugostepenoj lekarskoj komisiji u roku od 3 dana.

Dužina trajanja produžene rehabilitacije određena je Listom indikacija i obuhvata vreme od 30 kalendarskih dana, odnosno još do 60 kalendarskih dana kod nastavka sprovođenja već započete produžene rehabilitacije.

10. Pregled podataka o pruženim uslugama

U skladu sa odredbama Pravilnika o ugovaranju zdravstvene zaštite i obaveznog zdravstvenog osiguranja sa davaocima zdravstvenih usluga za 2015 godinu /Sl. Gl. RS broj 147/14/ zaključen je ugovor između RFZO i Specijalna bolnice broj 54-34/2015-168 od 22.01.2015. godine.

Nakon toga je zaključen aneks ugovora broj: 54-34-1/2015-168 od 16.11.2015. godine po kojem je Specijalnoj bolnici za rehabilitaciju “Junaković” utvrđena naknada predračunskih sredstava za 2015. godinu u iznosu od 70.219.000,00 din i to:

| | |
|--|--------------------------|
| 1. naknada za sprovođenje stacionarne specijalizovane produžene rehabilitacije | 46.372.000,00 din |
| 2. ambulantno polikliničke usluge | 23.847.000,00 din |
| Ukupno: | 70.219.000,00 din |
| Participacija za 2015. | 1.484.000,00 din |
| UKUPNO UGOVORENA NAKNADA | 68.735.000,00 DIN |

**STRUKTURA GOSTIJU SPECIJALNE BOLNICE ZA REHABILITACIJU
"JUNAKOVIĆ" APATIN, APATIN ZA 2015. GODINU**

| Korisnik | broj | ostvareni | % u odnosu | % u odnosu |
|----------------------|-------------|--------------|--------------------------|-------------------|
| | gostiju | broj noćenja | na ukupan br. noć. | na popunjenost |
| Fondovi RZZO | 513 | 15231 | 33,79 | 15,46 |
| Pratioc mat. Fil. | 14 | 274 | 0,61 | 0,28 |
| Pratioci ost.Fil. | 1 | 42 | 0,09 | 0,04 |
| Vojni osiguranici | 2 | 51 | 0,11 | 0,05 |
| Pratioci Vojnih osig | 1 | 38 | 0,08 | 0,04 |
| RFPIO | 795 | 7913 | 17,56 | 8,03 |
| Privatno bo dan | 886 | 8839 | 19,61 | 8,97 |
| Sindikata | 82 | 861 | 1,91 | 0,87 |
| Udr.penz. NIS-a | 3 | 30 | 0,07 | 0,03 |
| Udr.penz. grada NS | 47 | 439 | 0,97 | 0,45 |
| Udr.osoba sa invalid | 7 | 35 | 0,08 | 0,04 |
| Udr. penz. Hemofarm | 7 | 64 | 0,14 | 0,06 |
| GO PENZ. EPS-a | 6 | 60 | 0,13 | 0,06 |
| Udr.penz. RVMI | 28 | 156 | 0,35 | 0,16 |
| Privatno pansion | 3549 | 11038 | 24,49 | 11,20 |
| Svega | 5941 | 45071 | 100 | 45,73 |

11.Podaci o prihodima i rashodima – finansijski izveštaj za 2015. godinu

BILANS STANJA

| Broj konta | Opis | Iznos iz prethodne godine - 2014. god. (početno stanje) | Iznos tekuće godine - 2015. god. | | |
|---------------|--|--|----------------------------------|-----------------------|-----------------|
| | | | Bruto | Ispravka vrednosti | Neto (5 – 6) |
| 2 | 3 | 4 | 5 | 6 | 7 |
| | AKTIVA | | | | |
| 000000 | NEFINANSIJSKA IMOVINA (1002 + 1020) | 354.115 | 659.827 | 314.188 | 345.639 |
| 010000 | NEFINANSIJSKA IMOVINA U STALNIM SREDSTVIMA (1003 + 1007 + 1009 + 1011 + 1015 + 1018) | 352.183 | 594.287 | 250.361 | 343.926 |
| 011000 | NEKRETNINE I OPREMA (od 1004 do 1006) | 347.859 | 589.963 | 250.361 | 339.602 |
| 011100 | Zgrade i građevinski objekti | 313.579 | 440.873 | 133.328 | 307.545 |
| 011200 | Oprema | 29.116 | 143.926 | 117.033 | 26.893 |
| 011300 | Ostale nekretnine i oprema | 5.164 | 5.164 | | 5.164 |
| 014000 | PRIRODNA IMOVINA (od 1012 do 1014) | 4.324 | 4.324 | | 4.324 |
| 014100 | Zemljište | 4.324 | 4.324 | | 4.324 |
| 020000 | NEFINANSIJSKA IMOVINA U ZALIHAMA (1021 + 1025) | 1.932 | 65.540 | 63.827 | 1.713 |
| 021000 | ZALIHE (od 1022 do 1024) | 1.194 | 24.904 | 23.624 | 1.280 |
| 021300 | Roba za dalju prodaju | 1.194 | 24.904 | 23.624 | 1.280 |
| 022000 | ZALIHE SITNOG INVENTARA I POTROŠNOG MATERIJALA (1026 + 1027) | 738 | 40.636 | 40.203 | 433 |
| 022100 | Zalihe sitnog inventara | | 18.108 | 18.108 | |
| 022200 | Zalihe potrošnog materijala | 738 | 22.528 | 22.095 | 433 |
| 100000 | FINANSIJSKA IMOVINA (1029 + 1049 + 1067) | 65.058 | 58.128 | | 58.128 |
| 120000 | NOVČANA SREDSTVA, PLEMENITI METALI, HARTIJE OD VREDNOSTI, POTRAŽIVANJA I KRATKOROČNI PLASMANI (1050+ 1060 + 1062) | 23.743 | 21.048 | | 21.048 |

| | | | | | |
|-----------------------|---|--|---|----------------|----------------|
| 121000 | NOVČANA SREDSTVA, PLEMENITI METALI, HARTIJE OD VREDNOSTI (od 1051 do 1059) | 801 | 989 | | 989 |
| 121100 | Žiro i tekući računi | 741 | 845 | | 845 |
| 121900 | Hartije od vrednosti | 60 | 144 | | 144 |
| 122000 | KRATKOROČNA POTRAŽIVANJA (1061) | 15.151 | 14.781 | | 14.781 |
| 122100 | Potraživanja po osnovu prodaje i druga potraživanja | 15.151 | 14.781 | | 14.781 |
| 123000 | KRATKOROČNI PLASMANI (od 1063 do 1066) | 7.791 | 5.278 | | 5.278 |
| 123200 | Dati avansi, depoziti i kaucije | 4.787 | 2.740 | | 2.740 |
| 123900 | Ostali kratkoročni plasmani | 3.004 | 2.538 | | 2.538 |
| 130000 | AKTIVNA VREMENSKA RAZGRANIČENJA (1068) | 41.315 | 37.080 | | 37.080 |
| 131000 | AKTIVNA VREMENSKA RAZGRANIČENJA (od 1069 do 1071) | 41.315 | 37.080 | | 37.080 |
| 131100 | Razgraničeni rashodi do jedne godine | 137 | | | |
| 131200 | Obračunati neplaćeni rashodi i izdaci | 41.178 | 37.080 | | 37.080 |
| | UKUPNA AKTIVA (1001 + 1028) | 419.173 | 717.955 | 314.188 | 403.767 |
| Broj konta | Opis | Iznos | | | |
| | | Prethodna godina - 2014. god. | Tekuća godina - 2015. god. | | |
| 200000 | OBAVEZE (1075 + 1099 + 1118 + 1173 + 1198 + 1212) | | 65.100 | 58.997 | |
| 240000 | OBAVEZE PO OSNOVU OSTALIH RASHODA, IZUZEV RASHODA ZA ZAPOSLENE (1174 + 1179+ 1184 + 1189 + 1192) | | | 462 | |
| 245000 | OBAVEZE ZA OSTALE RASHODE (od 1193 do 1197) | | | 462 | |
| 245200 | Obaveze za ostale poreze, obavezne takse i kazne | | | 462 | |
| 250000 | OBAVEZE IZ POSLOVANJA (1199+ 1203 + 1206 + 1208) | | 49.078 | 46.525 | |
| 251000 | PRIMLJENI AVANSI, DEPOZITI I KAUCIJE (od 1200 do 1202) | | 2.882 | 4.772 | |
| 251100 | Primljeni avansi | | 2.882 | 4.772 | |
| 252000 | OBAVEZE PREMA DOBAVLJAČIMA (1204 + 1205) | | 46.196 | 41.753 | |
| 252100 | Dobavljači u zemlji | | 46.196 | 41.753 | |
| 290000 | PASIVNA VREMENSKA RAZGRANIČENJA (1213) | | 16.022 | 12.010 | |
| 291000 | PASIVNA VREMENSKA RAZGRANIČENJA (od 1214 do 1217) | | 16.022 | 12.010 | |
| 291100 | Razgraničeni prihodi i primanja | | | 4 | |
| 291200 | Razgraničeni plaćeni rashodi i izdaci | | 3.085 | 498 | |
| 291300 | Obračunati nenaplaćeni prihodi i primanja | | 12.937 | 11.479 | |
| 291900 | Ostala pasivna vremenska razgraničenja | | | 29 | |

| | | | |
|---------------|--|----------------|----------------|
| 300000 | KAPITAL, UTVRĐIVANJE REZULTATA POSLOVANJA I VANBILANSNA EVIDENCIJA (1219 + 1229 - 1230 + 1231 - 1232 + 1233 - 1234) | 354.073 | 344.770 |
| 310000 | KAPITAL (1220) | 372.681 | 363.983 |
| 311000 | KAPITAL (1221 + 1222 - 1223 + 1224 + 1225 - 1226 + 1227 + 1228) | 372.681 | 363.983 |
| 311100 | Nefinansijska imovina u stalnim sredstvima | 352.183 | 343.925 |
| 311200 | Nefinansijska imovina u zalihama | 1.932 | 1.713 |
| 311500 | Izvori novčanih sredstava | 18.566 | 18.345 |
| 321122 | Manjak prihoda i primanja – deficit | 2.702 | 606 |
| 321312 | Deficit iz ranijih godina | 15.906 | 18.607 |
| | UKUPNA PASIVA (1074 + 1218) | 419.173 | 403.767 |

BILANS PRIHODA I RASHODA

| Broj konta | Opis | Iznos | |
|---------------|---|-------------------------------------|-------------------------------|
| | | Prethodna godina - 2014. god. | Tekuća godina - 2015. god. |
| 2 | 3 | 4 | 5 |
| | TEKUĆI PRIHODI I PRIMANJA OD PRODAJE NEFINANSIJSKE IMOVINE (2002 + 2106) | 190.425 | 199.969 |
| 700000 | TEKUĆI PRIHODI (2003 + 2047 + 2057 + 2069 + 2094 + 2099 + 2103) | 181.396 | 188.829 |
| 730000 | DONACIJE, POMOĆI I TRANSFERI (2058 + 2061 + 2066) | 8.125 | 8.577 |
| 733000 | TRANSFERI OD DRUGIH NIVOVA VLASTI (2067 + 2068) | 8.125 | 8.577 |
| 733100 | Tekući transferi od drugih nivoa vlasti | 8.125 | 8.577 |
| 740000 | DRUGI PRIHODI (2070 + 2077 + 2082 + 2089 + 2092) | 100.118 | 110.091 |
| 742000 | PRIHODI OD PRODAJE DOBARA I USLUGA (od 2078 do 2081) | 100.118 | 109.947 |
| 742100 | Prihodi od prodaje dobara i usluga ili zakupa od strane tržišnih organizacija | 100.118 | 109.947 |
| 745000 | MEŠOVITI I NEODREĐENI PRIHODI (2093) | | 144 |
| 745100 | Mešoviti i neodređeni prihodi | | 144 |
| 770000 | MEMORANDUMSKE STAVKE ZA REFUNDACIJU RASHODA (2095 + 2097) | 62 | |
| 772000 | MEMORANDUMSKE STAVKE ZA REFUNDACIJU RASHODA IZ PRETHODNE GODINE (2098) | 62 | |
| 772100 | Memorandumske stavke za refundaciju rashoda iz prethodne godine | 62 | |
| 780000 | TRANSFERI IZMEĐU BUDŽETSKIH KORISNIKA NA ISTOM NIVOU (2100) | 73.091 | 70.161 |
| 781000 | TRANSFERI IZMEĐU BUDŽETSKIH KORISNIKA NA ISTOM NIVOU (2101 + 2102) | 73.091 | 70.161 |
| 781100 | Transferi između budžetskih korisnika na istom nivou | 73.091 | 70.161 |
| 800000 | PRIMANJA OD PRODAJE NEFINANSIJSKE IMOVINE (2107 + 2114 + 2121 + 2124) | 9.029 | 11.140 |

| | | | |
|---------------|---|----------------|----------------|
| 820000 | PRIMANJA OD PRODAJE ZALIHA (2115 + 2117 + 2119) | 9.029 | 11.140 |
| 823000 | PRIMANJA OD PRODAJE ROBE ZA DALJU PRODAJU (2120) | 9.029 | 11.140 |
| 823100 | Primanja od prodaje robe za dalju prodaju | 9.029 | 11.140 |
| | TEKUĆI RASHODI I IZDACI ZA NEFINANSIJSKU IMOVINU (2132 + 2300) | 199.360 | 210.269 |
| 400000 | TEKUĆI RASHODI (2133 + 2155 + 2200 + 2215 + 2239 + 2252 + 2268 + 2283) | 186.188 | 192.422 |
| 410000 | RASHODI ZA ZAPOSLENE (2134 + 2136 + 2140 + 2142 + 2147 + 2149 + 2151 + 2153) | 85.101 | 91.144 |
| 411000 | PLATE, DODACI I NAKNADE ZAPOSLENIH (ZARADE) (2135) | 70.108 | 70.187 |
| 411100 | Plate, dodaci i naknade zaposlenih | 70.108 | 70.187 |
| 412000 | SOCIJALNI DOPRINOSI NA TERET POSLODAVCA (od 2137 do 2139) | 12.600 | 12.396 |
| 412100 | Doprinos za penzijsko i invalidsko osiguranje | 8.075 | 8.350 |
| 412200 | Doprinos za zdravstveno osiguranje | 3.998 | 3.532 |
| 412300 | Doprinos za nezaposlenost | 527 | 514 |
| 414000 | SOCIJALNA DAVANJA ZAPOSLENIMA (od 2143 do 2146) | 1.009 | 449 |
| 414100 | Isplata naknada za vreme odsustvovanja s posla na teret fondova | | 53 |
| 414300 | Otpremnine i pomoći | 1.009 | 396 |
| 415000 | NAKNADE TROŠKOVA ZA ZAPOSLENE (2148) | 998 | 1.532 |
| 415100 | Naknade troškova za zaposlene | 998 | 1.532 |
| 416000 | NAGRADE ZAPOSLENIMA I OSTALI POSEBNI RASHODI (2150) | 386 | 6.580 |
| 416100 | Nagrade zaposlenima i ostali posebni rashodi | 386 | 6.580 |
| 420000 | KORIŠĆENJE USLUGA I ROBA (2156 + 2164 + 2170 + 2179 + 2187 + 2190) | 88.065 | 87.459 |
| 421000 | STALNI TROŠKOVI (od 2157 do 2163) | 29.065 | 22.696 |
| 421100 | Troškovi platnog prometa i bankarskih usluga | 1.037 | 1.012 |
| 421200 | Energetske usluge | 23.087 | 15.447 |
| 421300 | Komunalne usluge | 363 | 744 |
| 421400 | Usluge komunikacija | 962 | 1.180 |
| 421500 | Troškovi osiguranja | 2.231 | 3.046 |
| 421600 | Zakup imovine i opreme | 29 | 159 |
| 421900 | Ostali troškovi | 1.356 | 1.108 |
| 422000 | TROŠKOVI PUTOVANJA (od 2165 do 2169) | 850 | 636 |
| 422100 | Troškovi službenih putovanja u zemlji | 121 | 319 |
| 422200 | Troškovi službenih putovanja u inostranstvo | 43 | |
| 422300 | Troškovi putovanja u okviru redovnog rada | | 43 |
| 422900 | Ostali troškovi transporta | 686 | 274 |
| 423000 | USLUGE PO UGOVORU (od 2171 do 2178) | 8.765 | 9.086 |
| 423200 | Kompjuterske usluge | | 567 |

| | | | |
|---------------|--|---------------|---------------|
| 423300 | Usluge obrazovanja i usavršavanja zaposlenih | 263 | 339 |
| 423400 | Usluge informisanja | 4.863 | 3.101 |
| 423500 | Stručne usluge | 1.061 | 2.527 |
| 423700 | Reprezentacija | 838 | 702 |
| 423900 | Ostale opšte usluge | 1.740 | 1.850 |
| 424000 | SPECIJALIZOVANE USLUGE (od 2180 do 2186) | 7.260 | 7.015 |
| 424200 | Usluge obrazovanja, kulture i sporta | 2 | 151 |
| 424300 | Medicinske usluge | 404 | 460 |
| 424600 | Usluge očuvanja životne sredine, nauke i geodetske usluge | 2.515 | 4.908 |
| 424900 | Ostale specijalizovane usluge | 4.339 | 1.496 |
| 425000 | TEKUĆE POPRAVKE I ODRŽAVANJE (USLUGE I MATERIJALI) (2188 + 2189) | 4.028 | 4.454 |
| 425100 | Tekuće popravke i održavanje zgrada i objekata | 1.559 | 1.640 |
| 425200 | Tekuće popravke i održavanje opreme | 2.469 | 2.814 |
| 426000 | MATERIJAL (od 2191 do 2199) | 38.097 | 43.572 |
| 426100 | Administrativni materijal | 422 | 623 |
| 426300 | Materijali za obrazovanje i usavršavanje zaposlenih | 26 | |
| 426400 | Materijali za saobraćaj | 2.708 | 2.278 |
| 426500 | Materijali za očuvanje životne sredine i nauku | 1.869 | 2.263 |
| 426600 | Materijali za obrazovanje, kulturu i sport | 20 | 30 |
| 426700 | Medicinski i laboratorijski materijali | 392 | 910 |
| 426800 | Materijali za održavanje higijene i ugostiteljstvo | 25.364 | 29.564 |
| 426900 | Materijali za posebne namene | 7.296 | 7.904 |
| 430000 | AMORTIZACIJA I UPOTREBA SREDSTAVA ZA RAD (2201 + 2205 + 2207 + 2209 + 2213) | 7.890 | 9.474 |
| 431000 | AMORTIZACIJA NEKRETNINA I OPREME (od 2202 do 2204) | 7.890 | 9.474 |
| 431100 | Amortizacija zgrada i građevinskih objekata | 3.861 | 4.372 |
| 431200 | Amortizacija opreme | 4.029 | 5.102 |
| 440000 | OTPLATA KAMATA I PRATEĆI TROŠKOVI ZADUŽIVANJA (2216 + 2226 + 2233 + 2235) | 3.159 | 2.146 |
| 441000 | OTPLATE DOMAĆIH KAMATA (od 2217 do 2225) | 1.929 | 853 |
| 441300 | Otplata kamata domaćim javnim finansijskim institucijama | 1.929 | 853 |
| 444000 | PRATEĆI TROŠKOVI ZADUŽIVANJA (od 2236 do 2238) | 1.230 | 1.293 |
| 444100 | Negativne kursne razlike | 5 | 13 |
| 444300 | Ostali prateći troškovi zaduživanja | 1.225 | 1.280 |
| 480000 | OSTALI RASHODI (2284 + 2287 + 2291 + 2293 + 2296 + 2298) | 1.973 | 2.199 |
| 482000 | POREZI, OBAVEZNE TAKSE I KAZNE (od 2288 do 2290) | 1.973 | 2.194 |
| 482100 | Ostali porezi | 43 | 23 |
| 482200 | Obavezne takse | 1.930 | 2.148 |

| | | | |
|---------------|---|---------------|---------------|
| 482300 | Novčane kazne i penali | | 23 |
| 483000 | NOVČANE KAZNE I PENALI PO REŠENJU SUDOVA (2292) | | 5 |
| 483100 | Novčane kazne i penali po rešenju sudova | | 5 |
| 500000 | IZDACI ZA NEFINANSIJSKU IMOVINU (2301 + 2323 + 2332 + 2335 + 2343) | 13.172 | 17.847 |
| 510000 | OSNOVNA SREDSTVA (2302 + 2307 + 2317 + 2319 + 2321) | 6.233 | 9.694 |
| 511000 | ZGRADE I GRAĐEVINSKI OBJEKTI (od 2303 do 2306) | | 733 |
| 511300 | Kapitalno održavanje zgrada i objekata | | 733 |
| 512000 | MAŠINE I OPREMA (od 2308 do 2316) | 6.233 | 8.961 |
| 512200 | Administrativna oprema | 1.236 | 1.529 |
| 512300 | Oprema za poljoprivredu | | 38 |
| 512400 | Oprema za zaštitu životne sredine | 53 | 4.249 |
| 512500 | Medicinska i laboratorijska oprema | 4.944 | 3.145 |
| 520000 | ZALIHE (2324 + 2326 + 2330) | 6.939 | 8.153 |
| 523000 | ZALIHE ROBE ZA DALJU PRODAJU (2331) | 6.939 | 8.153 |
| 523100 | Zalihe robe za dalju prodaju | 6.939 | 8.153 |
| | Manjak prihoda i primanja - budžetski deficit (2131 - 2001) > 0 | 8.935 | 10.300 |
| | KORIGOVANJE VIŠKA, ODNOSNO MANJKA PRIHODA I PRIMANJA (od 2349 do 2353) | 6.233 | 10.300 |
| | Deo novčanih sredstava amortizacije koji je korišćen za nabavku nefinansijske imovine | 6.233 | 10.300 |
| 321122 | MANJAK PRIHODA I PRIMANJA – DEFICIT (2347 - 2348 + 2354) > 0 | 2.702 | 0 |

12.Podaci o investicijama i tekućem održavanju

Podaci o investicijama i tekućem održavanju za 2015. godinu

| | Naziv investicije | Iznos |
|----|--------------------------------------|---------------------|
| 1. | Investicije u toku-medicinska oprema | 2.497.437,00 |
| 2. | Ostala oprema | 857.146,22 |
| 3. | Troškovi ostalog održavanja | 1.641.927,73 |
| 4. | UKUPNO: | 4.996.510,95 |

13. Podaci o javnim nabavkama

Plan javnih nabavki za 2016. godinu

U 2016. godini planirano je sprovođenje:

- postupak javne nabavke male vrednosti 14, od toga za dobra 9, za usluge 3 i za radove 2.
- otvoreni postupak 7, od toga za dobra 5 i za radove 2.

14. Podaci o državnoj pomoći

Specijalna bolnica za rehabilitaciju "Junaković" Apatin, Apatin nema ovlašćenje za davanje državne pomoći, niti pak donacija.

15. Navođenje propisa:

Delokrug rada Specijalne bolnice za rehabilitaciju "Junaković" Apatin, Apatin određen je zakonima, podzakonskim aktima, kao i Statutom Specijalne bolnice.

Specijalna bolnica za rehabilitaciju "Junaković" Apatin, Apatin u svom radu primenjuje sledeće **Zakone**:

Zakon o zdravstvenoj zaštiti

Zakon o zdravstvenom osiguranju

Zakon o radu

Zakon o turizmu

Zakon o javnim nabavkama

Zakon o platama u državnim organima i javnim službama

Zakon o bezbednosti hrane

Zakon o banjama

Zakon o vodama

Zakon o zaštiti od požara

Zakon o zaštiti stanovništva od izloženosti duvanskom dimu

Zakon o budžetskom sistemu

Zakon o budžetu

Zakon o poreskom postupku i poreskoj administraciji

Zakon o deviznom poslovanju

Zakon o platnom prometu

Zakon o državnim i drugim praznicima u Republici Srbiji

Zakon o zaštiti podataka o ličnosti

Zakon o slobodnom pristupu informacijama od javnog značaja

Zakon o obligacionim odnosima

Zakon o opštem upravnom postupku

Zakon o izvršnom postupku
Zakon o bezbednosti i zdravlju na radu

Pravilnici:

Pravilnik o akreditaciji zdravstvenih ustanova
Pravilnik o bližim uslovima za sprovođenje kontinuirane edukacije za zdravstvene radnike i zdravstvene saradnike
Pravilnik o bližim uslovima za izdavanje, obnavljanje ili oduzimanje licence članovima komora zdravstvenih radnika
Pravilnik o bližim uslovima za obavljanje zdravstvene delatnosti u zdravstvenim ustanovama i drugim oblicima zdravstvene službe
Pravilnik o pokazateljima kvaliteta zdravstvene zaštite
Pravilnik o načinu, postupku i uslovima za obavljanje dopunskog rada zdravstvenih radnika u zdravstvenoj ustanovi ili privatnoj praksi
Pravilnik o uslovima i načinu unutrašnje organizacije zdravstvenih ustanova
Pravilnik o načinu i postupku ostvarivanja prava iz obaveznog zdravstvenog osiguranja
Pravilnik o sadržaju i obimu prava na zdravstvenu zaštitu iz obaveznog zdravstvenog osiguranja i o participaciji
Pravilnik o medicinskoj rehabilitaciji u stacionarnim zdravstvenim ustanovama specijalizovanim za rehabilitaciju
Pravilnik o cenama bolesničkog dana za produženu rehabilitaciju u stacionarnim zdravstvenim ustanovama specijalizovanim za rehabilitaciju
Pravilnik o ispravi o zdravstvenom osiguranju i posebnoj ispravi za korišćenje zdravstvene zaštite
Pravilnik o kontroli sprovođenja zaključenih ugovora sa davaocima zdravstvenih usluga

Uredbe:

Uredba o nacionalnom programu prevencije i rane detekcije tipa 2 dijabetesa
Uredba o planu mreže zdravstvenih ustanova
Uredba o koeficijentima za obračun plata zaposlenih u javnim službama
Uredba o dobrovoljnom zdravstvenom osiguranju
Uredba o korektivnom koeficijentu, najvišem procentualnom uvećanju osnovne plate, kriterijumima i merilima za deo plate koji se ostvaruje po osnovu radnog učinka, kao i načinu obračuna plate zaposlenih u zdravstvenim ustanovama
Uredba o budžetskom računovodstvu
Uredba o planu mreže zdravstvenih ustanova
Uredba o koeficijentima za obračun plata zaposlenih u javnim službama

Opšta akta Specijalne bolnice:

Pravilnik o bezbednosti i zdravlju na radu
Pravilnik o stručnom usavršavanju i specijalizaciji zdravstvenih radnika Specijalne bolnice
Pravilnik o načinu i postupku ostvarivanja zdravstvene zaštite i kućni red

Pravilnik o količini rashoda (kalo, rastur, kvar i lom)
Poslovnik o radu Stručnog kolegijuma Specijalne bolnice
Pravilnik o bližem uređivanju postupka javne nabavke
Statut specijalne bolnice
Kolektivni ugovor
Poslovnik o radu Odbora za kvalitet
Interni plan
Poslovnik o radu Etičkog odbora
Uputstvo upravljanja medicinskim otpadom
Program zaštite od nastanka i širenja zaraznih bolesti
Poslovnik o radu Komisije za unapređenje kvaliteta rada
Poslovnik o radu komisije za zaštitu od bolničkih infekcija
Poslovnik o radu Stručnog saveta
Pravilnik o unutrašnjoj kontroli Specijalne bolnice
Obaveštenje o radnom vremenu
Pravilnik o organizaciji budžetskog računovodstva
Poslovnik o radu Upravnog odbora
Pravilnik o zaštiti od kućnih infekcija
Pravilnik o zaštiti od požara
Pravilnik o načinu evidentiranja, klasifikacije, arhiviranja i čuvanja registraturskog materijala
Pravilnik o postupanju prilikom prijema, boravka i krtanja stranca u Specijalnoj bolnici
Plan evakuacije
Pravila zaštite od požara
Sanacioni plan za otklanjanje posledica od požara u Specijalnoj bolnici
Pravilnik o unutrašnjoj organizaciji i sistematizaciji poslova u Specijalnoj bolnici
Poslovni kodeks u Specijalnoj bolnici
Pravilnik o kućnom redu
Pravilnik o postupku unutrašnjeg uzbunjivanja

16. Čuvanje nosača informacija

Ova oblast jednim delom regulisana je Zakonom o kulturnim dobrima, Zakonom o zdravstvenoj dokumentaciji u oblasti zdravstva i ostalim podzakonskim aktima.

Specijalna bolnica ima Pravilnik o kancelarijskom i arhivskom poslovanju, sa listom kategorija registarskog materijala sa rokovima čuvanja, na koju je dobila saglasnost od Istarskog arhiva Sombora.

Lista kategorija ima 4 stranice i 43 kategorije, sa rokovima čuvanja od 1, 3, 5, 10 i 50 godina pa do trajnog. Trajno se čuvaju: arhivska knjiga, delovodni protokoli, dokumenti u vezi osnivanja, registracije i promene, finansijski izveštaji, matična knjiga radnika, normativna akta, planovi, programi, elaborati, osnovna sredstva, tehnička dokumentacija. (prostorija: arhiva).

Koriste se razne evidencije, delovodnici, a pored ručnih evidencija sve više se koristi informacioni sistem. Vršiti se sigurnosno snimanje podataka na drugi nosač, računari su zaštićeni od virusa, osim zaposlenih niko nema pravo pristupa nosačima informacija i vrši se redovan pregled ispunjenosti uslova za čuvanje nosača informacija.

17.Vrste informacija u posedu

Vrste informacija koje su nastale u radu ili u vezi sa radom i koje se nalaze u posedu Specijalne bolnice su:

- zapisnici organa Specijalne bolnice i odluke
- zapisnici stručnih organa Specijalne bolnice i odluke
- svi dokumenti u vezi javnih nabavki
- personalna dokumentacija zaposlenih
- ugovori razni
- planovi, programi, elaborati
- sudski predmeti
- sva finansijska dokumentacija
- osnivačka akta, registracija, promene.

18.Vrste informacija kojima Specijalna bolnica omogućava pristup

O svom radu Specijalna bolnica obaveštava javnost. Informisanje javnosti o radu Specijalne bolnice vrši direktor ili lice koje on ovlasti.

U načelu, sve vrste informacija nastale u radu ili u vezi sa radom organa Specijalne bolnice mogu se dobiti na osnovu zahteva za pristup informacijama od javnog značaja.

Pristup informacijama može biti uskraćen ili ograničen:

1. ako se zahtev odnosi na neku informaciju koja je već na internetu – primena člana 10. Zakona o slobodnom pristupu informacijama od javnog značaja,
2. podaci o drugim podnetim zahtevima za pristup informacijama (npr. lični podaci lica koji su se žalili itd.),
3. kada se zahteva informacija iz nekog predmeta koji je u postupku pred drugim organima, do okončanja tog postupka.

19.Informacija o podnošenju zahteva za pristup informacijama

Pismeni zahtev za pristup informacijama se podnosi na adresu: Specijalna bolnica za rehabilitaciju „Junaković“ Apatin, Apatin, Prigrevačka bb, 25260 Apatin.

Pisani zahtev se podnosi na obrascu Zahtev za pristup informacijama od javnog značaja, a može se podneti i u drugoj formi, ako je jasno iz zahteva da se odnosi na traženje informacije (zahtev mora sadržati: ime, prezime, adresu tražioca, može telefon i opis informacije koju traži, ne može biti anonimno).

U skladu sa navedenim Zakonom:

1. Svako može podneti zahtev za pristup informacijama,
2. Zahtev mora da sadrži opis informacije koja se traži
3. Ne mora se navesti razlog traženja informacije
4. Pravo na pristup informacijama može se ostvariti:
 - uvidom u dokument – tražilac može tražiti od službenog lica da se isti fotokopira i njemu preda

- dostavom fotokopije dokumenta koji se traži.
- 5. Uvid u dokument je besplatan
- 6. Po zahtevu se postupa bez odlaganja, u rokovima:
 - do 48 sati, ako se informacija odnosi na zaštitu života ili slobode, odnosno ugrožavanja zdravlja i drugo
 - opšti rok je 15 dana od dana prijema zahteva – odnosno daljnji rok od 40 dana po zahtevu.
- 7. Omogućiti pristup informacijama ili doneti rešenje o odbijanju zahteva u skladu sa Zakonom.
- 8. Podnosilac zahteva ima pravo žalbe, odnosno pravo pokretanja upravnog spora protiv rešenja Specijalne bolnice. Ceo postupak je bliže regulisan navedenim Zakonom.

20. Odgovornost za sastavljanje i ažuriranje Informatora o radu Specijalne bolnice

Informator o radu Specijalne bolnice izdaje Specijalna bolnica u skladu sa članom 39 Zakona o slobodnom pristupu informacijama od javnog značaja.

Lica odgovorna za sastavljanje i ažuriranje podataka Informatora o radu Specijalne bolnice za rehabilitaciju „Junaković“ Apatin, Apatin su Okoš Čupović Ilonka, pom. dir. i Laković Milan, šef računovodstva.

Kontakt telefon: 025/772-228

Datum sastavljanja:

februar 2016. godine, sa obradom podataka za period 01.01.-31.12.2015 . godine